

Рис. 9. Установка адаптера на двухплечевой «НВ-02 трос»

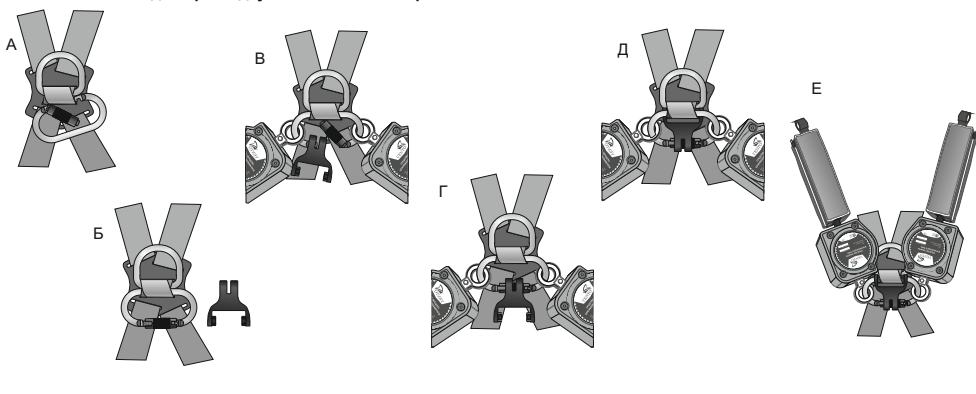


Рис. 10. Проверка перед использованием

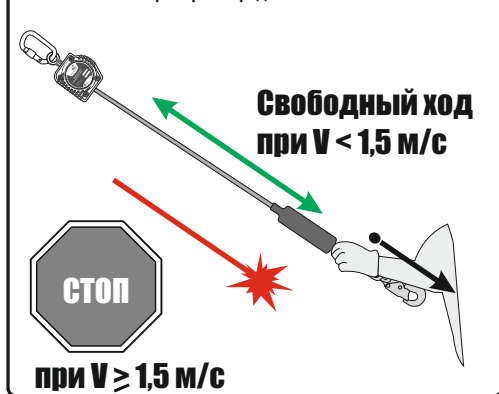


Рис. 11. Использование двухплечевого «НВ-02 трос»

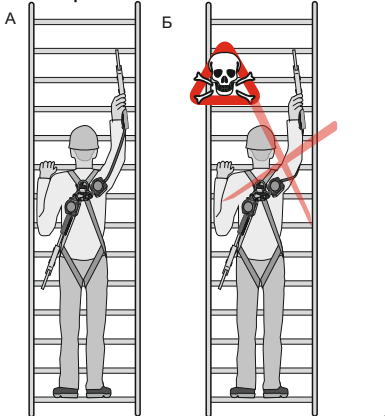


Рис. 12. Ограничения использования двухплечевого «НВ-02 трос»

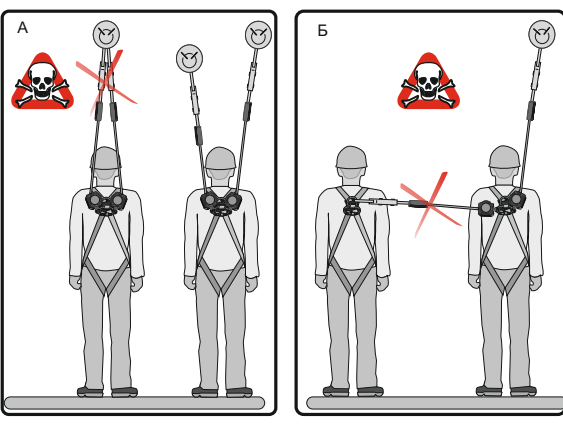
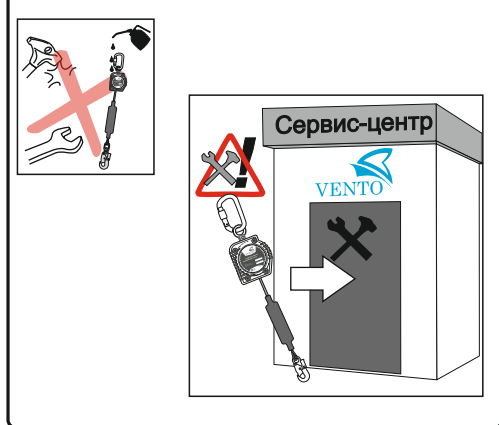


Рис. 13. Ремонт



РУКОВОДСТВО ПО ЭКСПЛУАТАЦИИ. ПАСПОРТ

Все используемые при выполнении работ на высоте компоненты и подсистемы должны быть сертифицированы на соответствие требованиям ТР ТС 019/2011.

Средство защиты втягивающего типа — средство защиты с функцией самоблокировки и автоматическим средством натяжения и возврата втягивающегося стропа. Функция рассеивания энергии осуществляется разрывным амортизатором, вшитым во втягивающийся строп.

Втягивающийся строп — соединительный элемент средства защиты втягивающего типа, который может быть длиной более 2 м. Втягивающийся строп выполнен из проволочного каната.

Амортизатор — отдельная деталь или компонент тормозного устройства, который предназначен для рассеивания кинетической энергии, выработанной во время падения с высоты.

Страховочная система — система безопасной остановки падения, состоящая из страховочной привязи и присоединяемой соединительно-амортизирующей подсистемы, соединяющей привязь и анкерное устройство крепления.

Анкерное устройство — элемент или ряд элементов или компонентов, который включает точку или точки анкерного крепления.

Соединительно-амортизирующая подсистема — элемент, связывающий между собой привязь и анкерное устройство, обеспечивающий недопущение или остановку падения и поглощение силы, возникающей при остановке падения, до приемлемых величин.

Страховочная привязь — компонент системы для охвата тела с целью безопасной остановки падения.

К работам на высоте относятся работы, при которых существуют риски падения работника с высоты 1,8 метра и более, работы менее чем в двух метрах от неогражденных перепадов по высоте. Полный перечень работ, относящихся к работам на высоте определяется, национальными правовыми нормами, в соответствии с которыми должны проводиться такие работы, и работодателем.

Описание

Модели представлены в таблице. Составные части изделий представлены на рисунке 1. НВ является средством защиты втягивающего типа. Предназначено для использования в страховочных системах в качестве соединительно-амортизирующей подсистемы. Страховочная система, обеспечивающая безопасную остановку падения пользователя, состоит

из страховочной привязи и присоединяемой соединительно-амортизирующей подсистемы, соединяющей привязь и анкерное устройство (рис. 3). Используется, в том числе, в случае недостаточного запаса свободного пространства между анкерным устройством и нижележащей поверхностью. Подходит для эксплуатации при проведении сварочных работ или при использовании обрезного инструмента.

Диаметр троса устройства 4,8 мм. Длина втягиваемого стропа 130 см +/- 3%.

Маркировка на изделиях

СИЗ от падения с высоты, произведенные ООО «ВЕНТО-2М», имеют маркировку в соответствии с ТР ТС 019/2011. Значения маркировки представлены на рисунке 2.

В случае перепродажи СИЗ от падения с высоты, изготовленных ООО «ВЕНТО-2М», за пределы РФ, перепродавец должен предоставить инструкции по применению, техническому обслуживанию, периодической проверке и ремонту на государственном языке страны-импортера.

Внимание! СИЗ от падения с высоты может применяться только лицами, прошедшими специальное обучение или под непосредственным контролем специалиста, прошедшего обучение (ответственного исполнителя работ).

Перед использованием и во время использования СИЗ пользователь должен четко представлять, каким образом будет выполнена процедура спасения и эвакуации; она должна быть выполнена безопасно и эффективно.

Работы на высоте относятся к работам с повышенной травмоопасностью, должны осуществляться работниками старше 18 лет, не имеющими медицинских противопоказаний к данному виду работ.

Работы на высоте могут привести к серьезным повреждениям и даже смерти. Получение необходимого обучения, приобретение правильных навыков и соблюдение мер безопасности — это ответственность работника и работодателя. Изготовитель не несет ответственность за риски и травмы, возникшие при неправильном использовании изделия.

Внимательно ознакомьтесь с данным руководством и следуйте всем указаниям по эксплуатации изделия.

Использование

Эксплуатация СИЗ от падения с высоты в страховочных, удерживающих системах, в системах доступа и позиционирования, системах спасения и

эвакуации осуществляется в соответствии с Инструкцией по применению изготовителя и Правилами по охране труда при работе на высоте, действующими на территории РФ или же нормативными документами, действующими на территории государства, где используются указанные СИЗ.

СИЗ от падения с высоты должны соответствовать характеру и условиям выполняемых работ. Безопасность пользователя зависит от правильного подбора средств индивидуальной защиты; от умений и навыков корректного использования СИЗ; совместимости используемых СИЗ (совместимость — правильное использование СИЗ при взаимодействии с другими СИЗ). Применение несовместимых компонентов и подсистем может привести к непроизвольному разъединению, разрушению или нарушению функционирования систем обеспечения безопасности.

Проверяйте совместимость элемента крепления (А) страховочной привязи и соединительных элементов, соединительных элементов и анкерного устройства (рис. 3, 4).

Перед использованием СИЗ втягивающего типа НВ с другими СИЗ, внимательно изучите инструкции к ним с целью убедиться в возможности совместного использования, а также узнать возможные ограничения по использованию.

Не допускается использовать СИЗ от падения с высоты вне пределов применимых к нему ограничений, либо использовать не в соответствии с его прямым назначением. Подбирайте СИЗ от падения с высоты, а также способы их соединения в единую систему в зависимости от условий и типа проводимых работ.

Для уменьшения риска травмирования работника, оставшегося в состоянии зависания в страховочной системе после остановки падения, должен быть предусмотрен план эвакуационных мероприятий, позволяющих в максимально короткий срок (не более 10 минут) освободить его от зависания.

В случае если СИЗ оказалось задействованным для остановки падения или не удовлетворило проверку перед использованием, выведите его из эксплуатации до тех пор, пока не будет письменного подтверждения компетентного лица о возможности дальнейшего применения данного СИЗ от падения с высоты. При возникновении сомнений относительно состояния изделия обратитесь за консультацией к изготовителю или компетентному лицу.

Оборудование возможно к применению для пользователей, масса которых вместе с индивидуальным оборудованием не превышает 150 кг. **Внимание!** Для пользователей, масса которых вместе

с оборудованием составляет от 100 до 150 кг, необходимо создавать системы обеспечения безопасности с учетом того, что фактор рывка в случае падения не должен превышать значения 1.

При использовании все СИЗ от падения с высоты должны быть собраны в единую систему, зафиксированы соединительно-амортизирующей подсистемой к анкерному устройству. **Внимание!** Необходимо помнить о наличии свободного пространства над пользователем для безопасной остановки падения. Расчет высоты свободного пространства см. на рисунке 7.

Убедитесь в невозможности случайного отсоединения защитного оборудования. **Внимание!** Помните об общих принципах безопасного использования карабинов (рис. 5, 6).

По возможности располагайте анкерное устройство над пользователем для сведения к минимуму как саму возможность падения, так и глубину возможного падения.

При использовании блокирующего устройства в качестве регулируемого стропа используется обратное присоединение (тормозной блок крепится к страховочной точке на привязи) (рис. 3, б). При этом необходимо убедиться в наличии свободного пространства над ниже лежащей поверхностью (рис. 7). Расчет необходимой высоты свободного пространства между точкой опоры пользователя и ниже лежащей поверхностью зависит от положения точки анкерного присоединения. В случае если пользователь находится не вертикально под анкерным устройством, высота свободного пространства увеличивается. Данные на рисунке 7 приведены для ситуации вытяжения страховочного стропа на длину в 1 метр.

Не допускается подключение блокирующего устройства к точкам, предназначенным для удержания и позиционирования (рис. 4, з).

В случае производственной необходимости или для удобства пользователя допускается закрепление корпуса устройства НВ-02 трос с карабином «Стальной Монтажный малый» артикулы vnt HB02C set 0052 на анкерном устройстве (см. рис. 3). Трос устройства в таком случае должен быть соединен карабином со страховочной точкой на привязи (см. Инструкцию к страховочным привязям) (рис. 4). В случае падения пользователь будет находиться в анатомически правильном положении (рис. 4, б).

При использовании СИЗ от падения с высоты необходимо помнить о факторах, снижающих уровень безопасности СИЗ:

- Обращайте внимание на способы приложения нагрузки к карабинам (рис. 6).
- Необходимо исключить маятниковое воздействие (рис. 8).
- Не допускайте во время использования попадания троса устройства под руки или между ног (рис. 11б).
- При возможности повреждения при соприкосновении с острыми гранями, необходимо использовать дополнительные меры защиты СИЗ (протекторы).
- Во время эксплуатации все компоненты системы обеспечения безопасности следует оберегать от попадания масел, кислот, растворов, химических осев, непосредственного контакта с открытым пламенем, каплями раскаленного металла и заостренными поверхностями, абразивными веществами и другого воздействия, снижающего прочностные характеристики материалов, из которых изготовлены СИЗ.
- Не закрепляйте трос и не завязывайте на нем узлы. Для подъема, спуска или бокового перемещения может использоваться двухплечевое НВ-02 трос (рис. 11, а). Правильно установите оборудование на страховочной привязи (рис. 9). **Внимание!** Обязательно используйте специальный адаптер VENTO. Данная комплектация совместима с привязями VENTO линеек "Альфа" и "Высота", а также привязи «Профи Энерго» (vnt 056 выпуска не ранее 06.2022).

Только когда карабин хотя бы одного НВ-02 трос закреплен на анкерном устройстве, можно осуществлять перемещение. При закрепленном карабине второго НВ-02 трос можно отсоединять первый и перемещать дальше. Не допускайте перекручивания или спутывания двух плечей НВ-02 трос!

Внимание! При передвижении следите за положением вытягивающегося стропа! (рис. 11, б)

Внимание! При использовании данного оборудования нельзя:

- присоединять оба НВ-02 трос на одно анкерное устройство (рис. 12, а);
 - присоединять к двухплечевому НВ-02 трос более одного пользователя (рис. 12, б).
- Перед использованием обязательно проведите функциональную проверку механизма (рис. 12).

Любые изменения конструкции изделия, а также дополнения, модификации или ремонт запрещены.

Внимание! Разборка корпуса, обслуживание тормозного механизма, проведение ремонта может быть осуществлено только сотрудниками ООО «ВЕНТО-2М» или аккредитованными организациями (рис. 13). С перечнем аккредитованных организаций можно ознакомиться на сайте www.vento.ru.

Температурный режим эксплуатации от минус 50 до плюс 50 °С.

Предэксплуатационная проверка

Перед каждым использованием все применяемые СИЗ должны пройти тщательную визуальную и тактильную проверку с целью убедиться в том, что они находятся в рабочем состоянии и функционируют должным образом. **Внимание!** Проверьте все составные части СИЗ (рис. 1). В случае выявления повреждения троса, амортизатора, соединительных швов, соединительных элементов эксплуатация не допускается.

Перед каждым применением необходимо проверить ленту амортизатора, а также швы на предмет отсутствия механических, тепловых или химических повреждений. **Внимание!** Не допускается наличие разрывных нитей на силовых швах.

Все металлические детали должны быть проверены на отсутствие тепловых, химических, механических повреждений, не должны иметь следов коррозии и деформации. Проверьте корректность работы всех подвижных частей и целостность клепок, отсутствие абразивных материалов (песок, глина и др.) в механизме. Проведите функциональную проверку запорных элементов и фиксаторов карабинов.

Необходимо проверить состояние амортизатора. Проверьте места соединения СИЗ с другими элементами системы.

В случае если выявлены дефекты СИЗ при проверке перед использованием, его следует вывести из эксплуатации. Применение такого СИЗ без письменного разрешения компетентного лица запрещено. В случае возникновения сомнений относительно состояния изделия обратитесь за консультацией к изготовителю или компетентному лицу.

Периодические инспекции и выбраковка СИЗ

Помимо проведения проверки перед каждым применением, СИЗ от падения с высоты должны подвергаться периодическим проверкам компетентным лицом. Частота таких тщательных проверок определяется интенсивностью и условиями применения изделий, но должна проводиться не реже одного раза в 12 месяцев.

Периодические проверки проводятся компетентным лицом или организацией, уполномоченной проводить проверки, строго в соответствии с процедурами периодических проверок изготовителя или самим изготовителем.

Для контроля применения СИЗ от падения с высоты целесообразно закрепить каждое изделие за конкретным пользователем, чтобы знать историю его использования. История использования СИЗ от падения с высоты должна быть указана в журнале учета или документе по оборудованию (формуляре).

Результаты проверок в обязательном порядке заносятся в «Документ по оборудованию» (см. ГОСТ Р ЕН 365-2010).

СИЗ от падения с высоты должно быть немедленно изъяты из эксплуатации, если:

- раскрыт один или несколько индикаторов срыва;
 - не удовлетворило требованиям безопасности при проведении предэксплуатационной проверки пользователем или периодической проверки компетентным лицом;
 - было задействовано для остановки падения;
 - применялось не по назначению;
 - отсутствуют или не читаются маркировки, нанесенные изготовителем;
 - неизвестна полная история использования данного СИЗ от падения с высоты;
 - истек срок службы;
 - истек срок хранения;
 - были проведены действия по ремонту, изменению конструкции и/или внесены дополнения в конструкцию, не санкционированные изготовителем;
 - возникли сомнения в целостности (комплектности, совместимости) СИЗ от падения с высоты.
- Во избежание возможности использования выбракованного оборудования, оно должно быть разрезано и утилизировано в соответствии с действующим законодательством.
- Внимание!** Использование СИЗ от падения с высоты, не прошедшего предэксплуатационную или периодическую проверку, потенциально опасно для

жизни. Эксплуатация таких СИЗ запрещена.

Уход

НВ-02 трос, бывшее в употреблении, должно быть очищено от загрязнений и просушено.

Для чистки грязного изделия используйте теплую воду (если необходимо, также нейтральное мыло). Сушите и храните изделие вдали от прямых солнечных и источников тепла. Сушите только при комнатной температуре. Чистка химически активными веществами запрещена!

В случае использования в экстремальных условиях при воздействии очень высокой или очень низкой температуры, морской воды или частого механического воздействия, свойства изделия снижаются даже после короткого периода использования. В случае воздействия выше перечисленных факторов может потребоваться более частая замена компонентов системы обеспечения безопасности на высоте.

Хранение, транспортирование и утилизация

СИЗ от падения с высоты должны транспортироваться в специальной упаковке, обеспечивающей защиту от механических, химических и других повреждений, природных и климатических воздействий.

Изделия должны быть защищены от факторов, приводящих к повреждениям. НВ должны храниться сухими и очищенными от загрязнений, вдали от отопительных приборов. Не допускается хранение изделий в одном помещении с бензином, керосином, маслами, нефтепродуктами, кислотами, щелочами и другими химически активными веществами, разрушающими полимеры. Нельзя хранить изделия под воздействием прямых солнечных лучей.

НВ должны храниться в хорошо вентилируемом помещении при температуре от плюс 5 до плюс 30 °С, с относительной влажностью воздуха не более 60 %, на стеллажах или в развешанном состоянии, вдали от источников тепла (не ближе 1 м), не допуская контактов с огнем, коррозионными поверхностями. В климатических зонах с повышенной влажностью относительная влажность воздуха в помещении хранения допускается до 60 процентов. В этом случае контроль за качеством изделий должен проводиться не реже одного раза в месяц.

В случае невозможности дальнейшего использования изделия, оно подлежит утилизации в соответствии с действующим законодательством.

Сроки службы и гарантии изготовителя

Срок хранения изделий — не более 10 лет при соблюдении правил периодической проверки изделий на отсутствие повреждений/ следов износа и условий хранения.

Срок службы — не более 10 лет с даты ввода в эксплуатацию.

Фактический срок службы изделия зависит от определенных факторов: таких как интенсивность и частота использования, воздействие окружающей среды, компетентность пользователя, условия хранения и ухода за СИЗ от падения с высоты, окончание срока хранения и пр.

Фактический срок службы изделия заканчивается, когда возникает один из факторов, перечисленных в разделе «Периодическая проверка и выбраковка СИЗ».

Внимание! В определенных случаях срок службы может сократиться до одного использования, например: при работе с агрессивными химическими веществами, при экстремальных температурах, при контакте с острыми гранями, после динамической нагрузки и т. п.

Гарантийный срок на любые дефекты материала или изготовления — 5 лет с даты продажи.

Гарантия не распространяется на следующие случаи: нормальный износ и старение, изменение конструкции или перделка изделия, неправильное хранение и плохой уход, повреждения, наступившие в результате несчастного случая или по небрежности, нарушение правил хранения, транспортирования, а также использование изделия не по назначению, в случае отсутствия идентификационных маркировок изготовителя, при наличии следов механического, химического и теплового воздействия.

ООО «ВЕНТО-2М» не несет ответственности за последствия прямого, косвенного или другого ущерба, наступившего вследствие неправильного использования изделий VENTO.

Помните, что несоблюдение правил эксплуатации и хранения потенциально опасно для вашей жизни и здоровья.

Сделано в России